

المقروء

فهم

مذكرة

الصف الثامن

الفصل الثاني

اللغة العربية

2023-2024م

مدير المدرسة

أ - شريف البلوشي

مديرا النطاق

أ - نورة اليافعي

أ - شيخة الشامسي

من إعداد المعلم

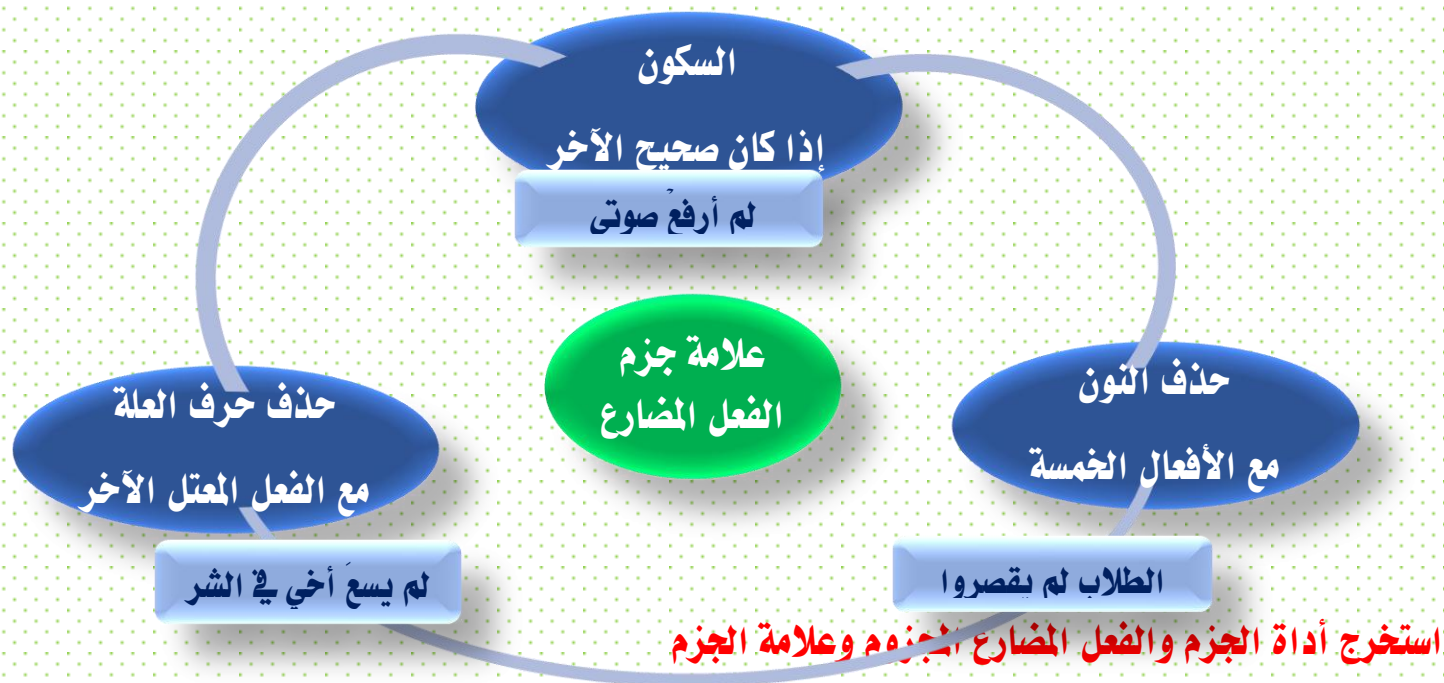
محمد عثمان



| Question* | Learning Outcome/Performance Criteria** | المهارات والملاحظات | | |
|--------------|---|---|-----------------------------|---------------------------------------|
| | | الملاحظات | | |
| | | المهارة | نوع السؤال | ملاحظات |
| السؤال | نتائج التعلم / معايير الأداء** | | | |
| الجزء الورقي | 1 | يحدد المعنى الإجمالي للنص الشعري موضحاً الفكر الرئيسة والجزئية فيه. | سؤال مقالي | نص شعري خارجي |
| | 2 | يحدد المعنى الإجمالي للنص الشعري موضحاً الفكر الرئيسة والجزئية فيه. | سؤال مقالي | نص شعري خارجي |
| | 3 | يحدد المعنى الإجمالي للنص الشعري موضحاً الفكر الرئيسة والجزئية فيه. | سؤال مقالي | نص شعري خارجي |
| | 4 | يحدد المعنى الإجمالي للنص الشعري موضحاً الفكر الرئيسة والجزئية فيه. | سؤال مقالي | نص شعري خارجي |
| | 5 | يحدد المعنى الإجمالي للنص الشعري موضحاً الفكر الرئيسة والجزئية فيه. | سؤال مقالي | نص شعري خارجي |
| | 6 | يحدد علامة بناء فعل الأمر يتعرفُ فعل الأمر وحالات بنائه. | سؤال مقالي | مهارات لغوية |
| | 7 | يحدد علامة بناء فعل الأمر يتعرفُ فعل الأمر وحالات بنائه. | سؤال مقالي | مهارات لغوية |
| | 8 | يتعرفُ أدوات جزم الفعل المضارع وحالات جزمه | سؤال مقالي | مهارات لغوية |
| | 9 | يتعرفُ أدوات جزم الفعل المضارع وحالات جزمه | سؤال مقالي | مهارات لغوية |
| | 10 | يُتعرَّفُ التشبيه المرسل والمؤكد، ويحللها، موضحاً مواطن الجمال، ويتَّجَّه في جعل من إنشائه | سؤال مقالي | مهارات لغوية |
| | 11 | يُتعرَّفُ التشبيه المرسل والمؤكد، ويحللها، موضحاً مواطن الجمال، ويتَّجَّه في جعل من إنشائه | سؤال مقالي | مهارات لغوية |
| | 12 | يُكْتُبُ نصوصاً تفسيرية قائمة على الوصف، أو الشرح، أو المقارنة والمقابلة، أو المشكلة والحل، ليعرض وجهة نظره التي تناولها مقدماً أدلة مقنعة وأمثلة | نص تفسيري نص تفسيري | يختار الطالب الكتابة في أحد الموضوعين |
| | 13 | يحدِّد الأحداث التي تطوَّر الحبكة موضحاً كيف يفسِّر كلَّ حدثٍ الأفعال الماضية أو المستقبلية للشخصيات في النص الأدبي. | يحدد الحدث الرئيس في القصة. | نص سردي خارجي |

| 12 | يُكْتَبُ نصوحاً تفسيرية قائمة على الوصف، أو الشرح، أو المقارنة والمقابلة، أو المشكلة والحل، ليعرض وجهة نظره التي تناولها مقدماً أدلة مقنعة وأسلوباً | نص تفسيري | يختار الطالب الكتابة في أحد الموضوعين | |
|----|---|---|---------------------------------------|-------------------|
| | | نص تفسيري | | |
| 13 | يحدد الأحداث التي تظلز الحكمة موضحاً كيف يفتر كل حدث الأفعال الماضية أو المستقبلية للشخصيات في النص الأدبي. | يحدد الحدث الرئيس في القصة. | سؤال موضوعي (اختيار من متعدد) | نص سردي خارجي |
| 14 | يحدد الأحداث التي تظلز الحكمة موضحاً كيف يفتر كل حدث الأفعال الماضية أو المستقبلية للشخصيات في النص الأدبي. | يحدد شعور الشخصية في القصة | سؤال موضوعي (اختيار من متعدد) | نص سردي خارجي |
| 15 | يحدد الأحداث التي تظلز الحكمة موضحاً كيف يفتر كل حدث الأفعال الماضية أو المستقبلية للشخصيات في النص الأدبي. | يفسر تصرفات الشخصية | سؤال موضوعي (اختيار من متعدد) | نص سردي خارجي |
| 16 | يحدد الأحداث التي تظلز الحكمة موضحاً كيف يفتر كل حدث الأفعال الماضية أو المستقبلية للشخصيات في النص الأدبي. | يصف شخصية في القصة | سؤال موضوعي (اختيار من متعدد) | نص سردي خارجي |
| 17 | يحدد الأحداث التي تظلز الحكمة موضحاً كيف يفتر كل حدث الأفعال الماضية أو المستقبلية للشخصيات في النص الأدبي. | يعين الحدث الذي جاء أولاً | سؤال موضوعي (اختيار من متعدد) | نص سردي خارجي |
| 18 | يكتفي الشرح والوصف والحوار في القصص التي يقرأها موضحاً وظائفها. | يفسر مشاعر الشخصية في القصة | سؤال موضوعي (اختيار من متعدد) | نص سردي خارجي |
| 19 | يحدد الأحداث التي تظلز الحكمة موضحاً كيف يفتر كل حدث الأفعال الماضية أو المستقبلية للشخصيات في النص الأدبي. | يبرز التقنية الفنية في عبارة محددة. | سؤال موضوعي (اختيار من متعدد) | نص سردي خارجي |
| 20 | يكتفي الشرح والوصف والحوار في القصص التي يقرأها موضحاً وظائفها. | يحدد تصرف من تصرفات الشخصية في القصة | سؤال موضوعي (صح وخطأ) | نص سردي خارجي |
| 21 | يبرز النصوص وفقاً لأصنافها وأغراضها وتنسيقها وقالبها | يصف النص وفق نوعه | سؤال موضوعي (صح وخطأ) | نص سردي خارجي |
| 22 | يحدد الأفكار الرئيسة للنص بعد تحليله المعلومات الترحية مستشهداً بمصادر متعددة من الأدلة التي تدعم تحليله مثل - | يحدد الفكرة الرئيسة للنص المعلوماتي | سؤال موضوعي (اختيار من متعدد) | نص معلوماتي خارجي |
| 23 | يحدد الأفكار الرئيسة للنص بعد تحليله المعلومات الترحية مستشهداً بمصادر متعددة من الأدلة التي تدعم تحليله مثل - | يعين الفكرة الرئيسة لفقرة محددة | سؤال موضوعي (اختيار من متعدد) | نص معلوماتي خارجي |
| 24 | يعرف أدوات جزم الفعل المضارع وحالات جزمه | يحدد الوظيفة الإعرابية لكلمة معينة | سؤال موضوعي (اختيار من متعدد) | نص معلوماتي خارجي |
| 25 | يحدد الأفكار الرئيسة للنص بعد تحليله المعلومات الترحية مستشهداً بمصادر متعددة من الأدلة التي تدعم تحليله مثل - | يحدد الفقرة التي وردت فيها فكرة معينة | سؤال موضوعي (اختيار من متعدد) | نص معلوماتي خارجي |
| 26 | يحدد الأفكار الرئيسة للنص بعد تحليله المعلومات الترحية مستشهداً بمصادر متعددة من الأدلة التي تدعم تحليله مثل - | يبرز العبارة غير الصحيحة وفق ما جاء في النص | سؤال موضوعي (اختيار من متعدد) | نص معلوماتي خارجي |
| 27 | يحدد الأفكار الرئيسة للنص بعد تحليله المعلومات الترحية مستشهداً بمصادر متعددة من الأدلة التي تدعم تحليله مثل - | يحدد الفكرة التي ختم بها الكاتب النص. | سؤال موضوعي (اختيار من متعدد) | نص معلوماتي خارجي |
| 28 | يحدد الأفكار الرئيسة للنص بعد تحليله المعلومات الترحية مستشهداً بمصادر متعددة من الأدلة التي تدعم تحليله مثل - | يأتي بجمع كلمة من كلمات النص. | سؤال موضوعي (اختيار من متعدد) | نص معلوماتي خارجي |
| 29 | يحدد الأفكار الرئيسة للنص بعد تحليله المعلومات الترحية مستشهداً بمصادر متعددة من الأدلة التي تدعم تحليله مثل - | يسترجع معلومة من النص | سؤال موضوعي (صح وخطأ) | نص معلوماتي خارجي |
| 30 | يحدد الأفكار الرئيسة للنص بعد تحليله المعلومات الترحية مستشهداً بمصادر متعددة من الأدلة التي تدعم تحليله مثل - | يسترجع معلومة من النص. | سؤال موضوعي (صح وخطأ) | نص معلوماتي خارجي |

| | | | | | | | | | |
|--|---|---|---|---|------------------------------------|---|------------------------------------|---|------------------------------------|
|  | لَمْ |  | لَمَّا |  | لِ الْأَمْرِ |  | لَا النَّاهِيَةَ |  | أدوات جزم الفعل المضارع |
| | تفيد النفي وتنقل الدلالة إلى الزمن الماضي | | تفيد النفي في الزمن الماضي حتى زمن التكلم | | تفيد الطلب أو إحداث أمر معين | | تفيد النهي والكف عن فعل معين | | |



| الجملة | أداة الجزم | الفعل المضارع المجزوم | علامة الجزم |
|---|------------|-----------------------|-------------|
| ألم أنذركم من قبل | | | |
| أيها الطلاب لتحافظوا على بلدكم | | | |
| لا تفقدي الأمل يا بني | | | |
| جاء موعد السداد ولما يقضِ أخى ديونه | | | |
| أم حسبتم أن تدخلوا الجنة ولما يأتكم---- | | | |
| لم ينته الطلاب من أداء الامتحان | | | |
| يا ولدي لتسع في الخير بين ولا تدن من الشر | | | |

من إعداد المعلم

محمد عثمان

| الضد | | المرادف | | الكلمة |
|------|--|---------|--|------------|
| | | | | الْقَحْطُ |
| | | | | اِبْتَاغَ |
| | | | | نَاىَ |
| | | | | إِبَاءَ |
| | | | | أَبَاحَ |
| | | | | أَنْكَرَ |
| | | | | السَّرَّ |
| | | | | الْقَاسِي |
| | | | | الْقَاطِنَ |
| | | | | آبَ |

ترادف – جناس - تضاد

البر

البر

ترادف – جناس - تضاد

البهاء

الدمامة

ترادف – جناس - تضاد

الظالم

الباغي

ترادف – جناس - تضاد

يمشي

يسري

ترادف – جناس - تضاد

الفداء

التضحية

ترادف – جناس - تضاد

القلق

الظلق

ترادف – جناس - تضاد

شهير

شهر

ترادف – جناس - تضاد

الخوف

الأمن

ترادف – جناس - تضاد

التطور

التخلف

ترادف – جناس - تضاد

الحماسة

الحكمة

ذكروا أَنَّ قَائِدًا شَجَاعًا خَاضَ حُرُوبًا كَثِيرَةً فَأَنْتَصَرَ فِيهَا، وَظَنَّ أَنَّ النَّصْرَ حَلِيقُهُ دَوْمًا: فَاسْتَهَانَ بِعَدُوِّهِ الَّذِي كَانَ يَسْتَعِدُّ وَيُهَيِّئُ نَفْسَهُ لِقِتَالِ قَائِدٍ قَوِيٍّ عُرِفَ بِالشَّجَاعَةِ وَالْإِقْدَامِ.

وَفِي إِحْدَى الْمَرَاتِ خَاضَ مَعْرَكَةً قَاسِيَةً فَأَبْطَأَ النَّصْرُ عَلَيْهِ، وَقُتِلَ مِنْ جُنُودِهِ كَثِيرُونَ، فَاضْطُرَّ لِلانْسِحَابِ مِنَ الْمَعْرَكَةِ، فَأَخَذَ يُفَكِّرُ بِتَنْظِيمِ صُفُوفِهِ ثَانِيَةً، وَمُعَاوَدَةِ الْقِتَالِ. وَفِي أَثْنَاءِ الْهُدْنَةِ، فَكَّرَ طَوِيلًا، وَوَارَنَ بَيْنَ مَوْقِفِهِ وَمَوْقِفِ عَدُوِّهِ. فَدَخَلَ إِلَى نَفْسِهِ الْخَوْفُ وَالاضْطِرَابُ وَالْيَأْسُ، وَقَالَ: لَقَدْ جَاءَتِ النِّهَايَةُ، وَخَيْرٌ لِي أَلَّا أَحَاوِلَ مُجَابَهَةَ عَدُوِّي ثَانِيَةً؛ لِئَلَّا أَرْجِعَ خَائِبًا إِلَى بَلَدِي. وَقَدْ مَحَتِ الْهَزِيمَةُ انْتِصَارَاتِي الْقَدِيمَةَ، وَتَارِيخِي الْمَجِيدَ. وَتَيْنَمًا هُوَ كَذَلِكَ فِي بَأْسِهِ وَبُؤْسِهِ، إِذَا بِهِ يَرَى نَمْلَةً صَغِيرَةً تَحْمِلُ حَبَّةَ قَمْحٍ تَصْعَدُ بِهَا عَلَى الْجِدَارِ، تُرِيدُ أَنْ تَوصلَهَا إِلَى السَّطْحِ، وَكَانَتِ النَّمْلَةُ كُلَّمَا قَطَعَتْ مَسَافَةً هَوَتْ إِلَى الْأَرْضِ لِثِقَلِ الْحَبَّةِ، وَضَعْفِ قَوَائِمِهَا، فَتَأْخُذُ الْحَبَّةَ مَرَّةً أُخْرَى، وَتُحَاوِلُ الصُّعُودَ ثَانِيَةً... حَتَّى تَكَرَّرَ مِنْهَا ذَلِكَ. لَفَتَتِ النَّمْلَةُ انْتِبَاهَ الْقَائِدِ، فَكَانَ يُرَاقِبُهَا بِاهْتِمَامٍ بَالِغٍ، وَأَخَذَ يَعِدُّ عَلَيْهَا مُحَاوَلَاتِهَا الْمُتَكَرِّرَةَ وَيُعْجَبُ مِنْ إِصْرَارِهَا غَيْرِ الْمَحْدُودِ مِنْ أَجْلِ الْوَصُولِ إِلَى هَدَفِهَا، حَتَّى وَصَلَتْ أُخِيرًا - وَبَعْدَ جَهْدٍ وَمَشَقَّةٍ - إِلَى السَّطْحِ، بَعْدَ أَكْثَرِ مِنْ عِشْرِينَ مُحَاوَلَةً دُونَ أَنْ يَعْرِفُ الْيَأْسُ إِلَى نَفْسِهَا سَبِيلًا.

تَعَاطَفَ الْقَائِدُ مَعَ هَذِهِ النَّمْلَةِ، وَدُهَشَ مِنْ صَنِيعِهَا. لَقَدْ تَغَلَّبَتْ عَلَى الْمَصَاعِبِ فِي سَبِيلِ تَحْقِيقِ أَمَلِهَا. وَقَالَ لِنَفْسِهِ: يَا لَهَا مِنْ نَمْلَةٍ حَكِيمَةٍ: لَقَدْ عَلِمْتَنِي دَرْسًا عَظِيمًا فِي الْجِدِّ وَالْمُثَابَرَةِ، وَاجْتِنَابِ الْيَأْسِ.

فَمَا كَانَ مِنْ هَذَا الْقَائِدِ إِلَّا أَنْ حَزَمَ أَمْرَهُ، وَوَضَعَ خُطَّةً جَدِيدَةً، فَجَمَعَ جُنُودَهُ وَبَثَّ فِيهِمْ رُوحَ الْعَزِيمَةِ وَذَكَرَهُمْ بِمُسْتَقْبَلِ وَطَنِهِمْ. وَقَصَّ عَلَيْهِمْ حِكَايَةَ النَّمْلَةِ الضَّعِيفَةِ الْمَجْدَةِ، فَسَرَتْ رُوحَ الْعَزِيمَةِ وَالْوَطَنِيَّةِ فِي قُلُوبِهِمْ، وَخَاضُوا مَعْرَكَةً مُظْفَرَةً.

أولاً : اختر الإجابة الصحيحة لكل سؤال فيما يأتي .

1- ما أهم ملامح شخصية القائد؟

أ- الشدة والقسوة .

ب- العطف والحنان

ت- الطيبة والكرم.

ث- الجد والعزيمة.

2 ما النتيجة المترتبة على ظن القائد أنه سينتصر دائماً؟

أ- استصغار شأن عدوه .

ب- الاستعداد للقاء عدوه

ت- مقاومة عدوه.

ث- مصالحة عدوه

3 - متى استعاد القائد عزيمته؟

أ- عندما تعاطف مع النملة الصغيرة.

ب- عندما تأخر عليه النصر على عدوه

ت- عندما وازن بين موقفه وموقف عدوه.

ث- عندما رأى بنفسه جد النملة ومثابرتها.

4 - كم محاولة بدلتها النملة لتوصل حبة القمح؟

أ- أكثر من عشر محاولات .

ب- أكثر من عشرين محاولة.

ت- أكثر من ثلاثين محاولة .

ث- عدداً غير محدد للمحاولات

5 - ما العبارة المناسبة لمغرى القصة؟ تفسير ودمج الأفكار والمعلومات .

أ- من حفر حفرة لأخيه وقع فيها.

ب- الصمت أسلم من الكلام.

ت- ثابر وخذ الحكمة واعمل بها أينما وجدت.

ث- ليس كل ما يلمع ذهباً.

6- ما العلاقة بين (الجد - الاجتهاد) ؟

أ- تضاد

ب- ترادف

ت- جناس

ث- مقابلة

7- ما علامة بناء كلمة (انتبه) في (انتبه أيتها النملة)؟

أ- السكون.

ب- حذف النون.

ت- حذف حرف العلة

ث- الفتحة.

8- ما علامة جزم كلمة (تتوقفوا) في (لا تتوقفوا عن العمل) ؟

أ- السكون.

ب- حذف النون.

ت- حذف حرف العلة

ث- الفتحة.

9- ما نوع التقنية في (وقال لنفسه : يا لها من نملة) ؟

أ - حوار داخلي. ب- حوار خارجي. ت- السرد. ث- الوصف.

10- ما جمع كلمة (خُطَّة) ؟

أ - أخطاط. ب- خُطوط. ت- خُطَط. ث- خُطت

11- ما نوع النص السابق ؟

أ - تفسيري. ب- إقناعي. ت- سردي. ث- معلوماتي.

12- أكمل : (قد تحمل النملة ---- أكبر من حجمها)

أ - ورقتين ب- ورقة ت- ورقتا ث- ورقه

13- ما نوع التشبيه في (الطالب المجتهد مثل النملة) ؟

أ - مرسل ب- مؤكد ت- تام ث- بليغ

14- ما المشاعر التي سيطرت على القائد بعد نجاح النملة في الوصول إلى هدفها ؟

أ - دُهِش من صنعها
ب- تعاطف معها
ت- الأمل والإصرار
ث- كل ما سبق صحيح

15- ما نوع الأسلوب في (يا لها من نملة حكيمة) ؟

أ - استفهام ب- تعجب ت- أمر ث- نداء

16- ما الحدث الذي جاء أولا ؟

أ - تعاطف القائد مع النملة
ب- القائد الشجاع خاض معارك كثيرة
ت- جمع القائد جنوده وبث فيهم روح العزيمة
ث- مراقبة القائد للنملة وهي تحمل حبة القمح

ثانياً : أجب عما يأتي .

1- ما التشابه بين القائد والنملة ؟

2- ماذا تعلمت من هذه القصة ؟

بين حين وآخر، تَطْلُبُ مِنِّي أُمِّي أَنْ أَجْلِبَ لَهَا دواء النقرس، وَأَنْ أَخْذَهَا إِلَى بَيْتِ أَخِيهَا الَّذِي يَسْكُنُ فِي قَرْيَةٍ أُخْرَى، وَأَنْ أَصْلِحَ سَخَانَ الماء؛ لأنها لا تحب الاستحمام بالماء البارد حتى في الصيف.

أُمِّي تجاوزت السبعينَ مِنَ الْعُمْرِ، وَقَدْ لاحظت أنها تقولُ الشَّيْءَ وَتَنْسَاهُ بَعْدَ سَاعَةٍ. وَتَطْلُبُ أَمْرًا وَلَا تَتَذَكَّرُ مَا طَلَبَتْ بَعْدَ حِينٍ. لهذا عِنْدَمَا تَطْلُبُ مِنِّي شَيْئًا، فَإِنِّي فِي كُلِّ مَرَّةٍ أَعِدُّهَا بِإِحْضَارِهِ وَلَكِنِّي أَتْجَاهِلُ الْأَمْرَ؛ لِأَنِّي أَعْرِفُ أَنَّهَا سَتَنْسَى مَا طَلَبَتْ، وَعِنْدَمَا تُعِيدُ طَلِبَهَا مَسَاءً، أَعْرِفُ أَنَّهَا تَعْتَقِدُ أَنَّهَا تَسْأَلُنِي إِيَّاهُ لِلْمَرَّةِ الْأُولَى؛ لذلك أَتَصْنَعُ الْمَوَافَقَةَ، لِيَقِينِي أَنَّهَا لَنْ تَتَذَكَّرَ طَلِبَهَا صَبَاحَ الْيَوْمِ التَّالِي، فَتَهْزُرَ رَأْسَهَا رَاضِيَةً.

صَبَاحَ أَمْسٍ سَمِعْتُ صَوْتَ الْقُرْآنِ فِي بَيْتِ جِيرَانِنَا فَعَلِمْتُ لَاحِقًا أَنَّ أُمَّ سَعِيدٍ قَدْ تُوَفِّيَتْ، شَعَرْتُ بِحُزْنٍ لِمَوْتِهَا؛ لِأَنَّهَا كَانَتْ الزَّائِرَةَ الْوَحِيدَةَ لِأُمِّي فِي وَحْدَتِهَا، تَجْلِسَانِ سَوِيًّا لِسَاعَاتٍ، تَتَحَادَثَانِ، تَعِيدَانِ ذَاتَ الْقَصَصِ كُلِّ يَوْمٍ تَقْرِيْبًا. أَعْرِفُ أَنَّ أُمِّي - غَالِبًا لَنْ تَتَذَكَّرَ صَاحِبَتِهَا تِلْكَ، فَهِيَ لَمْ تَسْأَلْ عَنَّا بَعْدَ أَنْ انْقَطَعَتْ عَنْهَا فَتْرَةٌ طَوِيلَةٌ كَانَتْ فِيهَا رَاقِدَةً فِي الْمُسْتَشْفَى فِي أَيَّامِ مَرَضِهَا الْآخِرَةِ، لَكِنِّي رَغِبْتُ فِي إِخْبَارِهَا عَنْ مَوْتِهَا؛ لِأَنَّهَا سَتَسْأَلُنِي عَنْ سَبَبِ قِرَاءَةِ الْقُرْآنِ .

أَمَاه... أُمَّ سَعِيدٍ تُوَفِّيَتْ أَمْسٍ.

نَظَرْتُ إِلَيَّ مُسْتَفْهِمَةً. نَسِيتُ أَنْ سَمِعْتُهَا ثَقِيلًا، اقْتَرَبْتُ مِنْهَا وَأَنَا أَرْفَعُ صَوْتِي: أُمَّ سَعِيدٍ مَاتَتْ تَوَقَّعْتُ مِنْهَا أَنْ تَسْأَلَ مِنْ هِيَ أُمَّ سَعِيدٍ، وَلَكِنِّي ذَهَلْتُ ! إِذْ اِمْتَقَعَ وَجْهَهَا، وَاغْرُورِقَتْ عَيْنَاهَا بِالْدمُوعِ. وَأَجْهَشْتُ بِالْبُكَاءِ وَصَارَتْ تَرْتَعْشُ حَتَّى خِفْتُ أَنْ يُغَشَى عَلَيْهَا مِنَ الْاِنْفِعَالِ وَالتَّأَثُّرِ.

كَفُكِّفْتُ دُمُوعَهَا، وَمَسَحْتُ أَنْفَهَا، وَقَالَتْ بِصَوْتٍ مَبْخُوحٍ: مَتَى تُوفِّيَتْ؟ بِالْأَمْسِ.

قَالَتْ بِحُسْرَةٍ وَأُسَى: كَانَتْ تَشْكُو مِنْ ضَيْقٍ فِي النَّفْسِ فَقَطْ، لَمْ تَكُنْ تُعَانِي مِنْ عِلَّةٍ أُخْرَى، طَلَبْتُ مِنْهَا أَلَّا تَأْتِيَ كُلَّ يَوْمٍ، وَلَكِنَّهَا كَانَتْ تُصِرُّ عَلَى زِيَارَتِي، وَقَدْ تَرَكْتُ مَنَدِيلَهَا وَمِفْتَاحَهَا هُنَا فِي آخِرِ مَرَّةٍ، اللَّهُ يَرْحَمُهَا، هَلْ تُوفِّيَتْ فِي الْمُسْتَشْفَى أَمْ فِي بَيْتِهَا؟

صَمْتُ قَلِيلًا، وَاسْتَدْرْتُ نَحْوَ الْبَابِ. سَأَلْتُنِي: أَيْنَ سَتَذْهَبُ؟

بِصَوْتٍ خَفِيفٍ وَأَنَا مُنْكَسِرُ الرَّأْسِ، أَجَبْتُ: سَأَذْهَبُ لِأَجْلِبَ لَكَ الدَّوَاءَ وَأُخْضِرَ مَنْ يُصْلِحُ السَّخَانَ!

أولاً : اختر الإجابة الصحيحة لكل سؤال فيما يأتي .

1- ما المشكلة النفسية التي كانت تعاني منها الأم وهي تدعى النسيان؟

- أ- مَرَضُ النقرس . ب- النسيان المُسْتَمِر . ت- وفاة جارتها . ث- عقوق ابنها .

2- لماذا كان الابن يتجاهل طلبات أمه في البداية؟

- أ- لأنها تنسى ما تطلبه . ب- لأن طلباتها غير مُهمّة .

- ت- لأنه لا يملك المال . ث- لأنها مريضة بالنقرس .

3- ما دلالة العبارة الآتية - بصوت خفيض وأنا منكس الرأس ، أجبت : سأذهب لأجلب لك الدواء وأحضّر من يصلح السّخان؟

- أ- حُزن الابن لوفاة جارتهم أم سعيد . ب- احترام وتأدب الابن مع أمه المريضة ..

- ت- ضرورة إحضار الدواء بسرعة للأم . ث- ندم الابن لأنه لم يجب طلبات أمه .

4- علام يدل بكاء الأم بعدما سمعت خبر وفاة جارتها؟

- أ- العلاقة الوثيقة التي كانت تربط بينهما منذ زمن . ب- قلق الأم من بقاء مفاتيح ومِنديل أم سعيد عندها .

- ب- خَوْفُ الأم من أن تعيش وحيدة بعد وفاة جارتها . ث- حُزنُ الأم لأن ابنتها لم يُحضّر لها الدواء الذي طلبته بالأمس .

5- ما العلاقة بين (الندم - الحسرة) ؟

- أ- تضاد ب- ترادف ت- جناس ث- مقابلة

7- ما علامة بناء كلمة (اسع) في (اسع إلى طاعة والديك فאלجنة في رضاها) ؟

- أ- السكون . ب- حذف النون . ت- حذف حرف العلة . ث- الفتحة .

8- ما علامة جزم (تقل) و (تنهرهما) في (لا تقل لهما أف ولا تنهرهما) ؟

- أ- السكون . ب- حذف النون . ت- حذف حرف العلة . ث- الفتحة .

9- ما نوع التقنية في (أُمّي تجاوزت السبعين من العمر ، سمعها ضعيف ، جسمها نحيف) ؟

- أ- حوار داخلي . ب- حوار خارجي . ت- السرد . ث- الوصف .

10- ما جمع كلمة (دُمعة) ؟

- أ- دُمع . ب- أدْمَع . ت- دُموع . ث- كل ما سبق

11- ما نوع النص السابق ؟

- أ - تفسيري. ب- إقناعي. ت- سردي. ث- معلوماتي.

12- أكمل : قد تحمل النملة ---- أكبر من حجمها

- أ - ورقتين ب- ورقة ت- ورقتا ث- ورقه

13- ما نوع التشبيه في (قلب الأم جبل في الشموخ والثبات) ؟

- أ - مرسل ب- مؤكد ت- تام ث- بليغ

14- ما العبارة غير الصحيحة من خلال فهمك للنص ؟

- أ- حزن الابن لوفاة جارتهم أم سعيد.
ت- كانت أم سعيد راقدة في المستشفى في أيامها الأخيرة.
ث- ندم الابن لأنه لم يجب طلبات أمه.

15- ما نوع الأسلوب في (هل توفيت في المستشفى أم في بيتها) ؟

- أ - إنشائي (استفهام) ب- إنشائي (نهي) ت- إنشائي (أمر) ث- خبري

ثانياً: أجب عن الأسئلة الآتية:

1- كيف تغير موقف الابن من طلبات أمه، ولماذا؟

2- هل يعبر عنوان القصة عن مغراها؟ علل رأيك.

3- ما علاقة الأم بجارتها ؟

في زمن بعيد وفي مدينة بها الكثير من الأنهار والحقول ،لم يعرف أهلها أبدا الجوع والفقر أو حتى الحزن. كان أهل هذه المدينة يُكثِرُونَ مِنَ الْكَلَامِ، والتَّرْتَرَةُ التي لا داعي منها، وكانوا يهملون عملهم في الحقول بسبب كثرة الكلام والثرثرة، فكانوا يعملون قليلا ويتكلمون كثيرا.

وفي يوم أتى رجل يُقيم في أحد الجبال يُحذِرُ أهل المدينة من قدوم أسراب الجراد الكبيرة، فشكر أهل المدينة الرجل الشجاع وكرم أخلاقه، ولم يُنظم أهل المدينة أمورهم لمواجهة أسراب الجراد الكثير. ولكنهم ألقوا الشعر، وهجوا الجراد وذموه، وألّفَ الملحنون والمطربون الأغاني عن الجراد، وقال بعض الحكماء: إن الجراد سيهزم كما هُزم سابقاً من قبل الأمم السابقة، وقام الخياطون بتفصيل ملابس خاصة بِمُحَارَبَةِ الجراد.

وقام النَّاسُ بكتابة عبارات تهين الجراد وتستهزئ به كثيرا. وخطب الخطباء خطباً طويلة تستهين كليا بالجراد. وقال رجل عجوز حكيم: قبل أن نهزم الجراد ،نريد أن تستكشف لماذا سيأتي الجراد إلى بلدنا من الأساس، هل أتى عقاباً، أم أتى مع الرياح؟

وفجأة، وبينما كان الجميع منشغلا في الكلام والحديث، أتى الجراد من حيث لا يعلمون، وأكل الأخضر واليابس.

واستقر في هذه المدينة دون أن يرحل يوما من الأيام. فقد أحب هذه المدينة، وانشغال أهلها بالكلام.

أولاً : اختر الإجابة الصحيحة لكل سؤال فيما يأتي .

1 - ما الموضوع الذي تتحدث القصة عنه؟

- أ- الجراد وقوته، وكثرة أكله.
ب- مهن أهل القرية وأعمالهم
ت- موقف أهل القرية من هجوم الجراد.
ث- وصف جمال القرية قبل هجوم الجراد

2 - ما الشيء الذي لم يفعله أهل القرية لمنع الجراد من الاستقرار في قريتهم؟

- أ- لم يُغْنُوا ولم يَرْفُصُوا .
ب- لم يشكروا الرجل الذي حَذَّرَهُمْ
ت- لم يخططوا ملابس خاصة لمواجهة الجراد .
ث- لم يمنعوا الجراد من الاستقرار، ولم يطردوه

3 - ما موقف الحكماء من هجوم الجراد؟

- أ- شجعوا أهل القرية على طرده.
ب- تركوا القرية إلى قرية أخرى
ت- قالوا إن الجراد سيهزم .
ث- بحثوا في الكتب عن طريقة لهزيمة الجراد

4 - ما الجملة التي تتضمن تضاداً من الجمل الآتية؟

- أ- كانوا يعملون قليلاً ويتكلمون كثيراً.
ب- أتى الجراد من حيث لا يعلمون
ت- كان أهل هذه المدينة يُكْثِرُونَ مِنَ الكلام .
ث- فشكر أهل المدينة الرجل الشجاع وكرم أخلاقه

5 - ما السبب في استقرار الجراد في المدينة؟

- أ- لأنها جميلة، وفيها طعام كثير .
ب- لأن أهلها سمحوا للجراد بالبقاء
ت- لأن أهلها لم يُحاربوا الجراد .
ث- لأن الجراد كان أقوى من أهل المدينة

6 - ما الصفة التي تميز أهل المدينة؟

- أ- الضعف
ب- التسامح
ت- الغباء
ث- الثثرة

7- ماذا تفهم من عبارة: «وأكل الأخضر واليابس»

- أ- أكل كل شيء في المدينة .
ب- أكل فقط كل ما لونه أخضر
ت- أكل جزءاً، وأبقى بعض الطعام .
ث- أكل كل شيء جاف فقط

8- ما العلاقة بين (الصَّمْت - الثَّرْوَة) ؟

أ - تضاد ب - ترادف ت - جناس ث - مقابلة

9- ما علامة بناء كلمة (سَامِح) في (سَامِحٌ مِنْ أَسَاءَ إِلَيْكَ) ؟

أ - السكون ب - حذف النون ت - حذف حرف العلة ث - الفتحة

10- ما علامة جزم الفعل (تهمل) في (لا تهمل محاربة الجراد) ؟

أ - السكون ب - حذف النون ت - حذف حرف العلة ث - الفتحة

11- ما نوع التقنية في (جاء رجل عجوز حكيم طويل القامة أشعث الشعر) ؟

أ - حوار داخلي ب - حوار خارجي ت - السرد ث - الوصف

12- ما جمع كلمة (كَلِمَة) ؟

أ - كلمات ب - كلام ت - كَلِم ث - كل ما سبق

13- ما نوع النص السابق ؟

أ - تفسيري ب - إقناعي ت - سردي ث - معلوماتي

14- أكمل : (عَمَّ الْخَيْرِ الْمَدِينَةَ فَقُلْتُ : - - - - - الله ما شاء الله)

أ - بإسم ب - بسم ت - بإسم ث - باسم

15- ما نوع التشبيه في (دخل الجراد المدينة مثل الصاعقة) ؟

أ - مرسل ب - مؤكد ت - تام ث - بليغ

16- ما العبارة غير الصحيحة من خلال فهمك للنص ؟

أ - محاربة أهل المدينة الجراد ومطاردتهم له .

ت - شكر أهل المدينة الرجل الشجاع وكرم أخلاقه .

ث - استقر الجراد في المدينة دون أن يرحل .

ثانياً: أجب عن الأسئلة الآتية:

1- لو كنت مكان أهل القرية، ماذا كنت ستفعل حين أتى الجراد؟

2- في ضوء فهمك للقصة اختر عنواناً آخر لها ؟



- 1- على الرَّغْمِ مِنْ أَنَّ الحيوانات الأليفة، كالقطط والكلاب والطيور، كائنات مُمتعةٌ وَرَفيقةٌ جَيِّدةٌ في الحياة، إِلَّا أَنَّ تَرْبِيَتَهَا فِي الْمَنْزِلِ مَهْمَةٌ شاقَّةٌ. فتربية الطيور - مثلا- لها أضرار على الطائر نفسه وَعَلَى مَنْ حَوْلَهُ ؛ فقد تكون سببًا في نقل الجراثيم للإنسان.
- 2- وبالتالي قَدْ تَنْتُجُ عَنْهُ أَمْرَاضٌ لَا حصرَ لها، بدءًا من الأمراض الجلدية البسيطة إلى الأمراض الخطيرة، وَمِنْ فَضْلَاتِهَا قَدْ يَنْتَقِلُ نوع من البكتيريا إلى الأشخاص الذين يعانون مِنْ ضَعْفٍ فِي الْمَنَاعَةِ، فَتُسَبِّبُ أمراضًا كالسعال، وضيق التنفس، والتهاب السحايا، والحمى، وآلام الرقبة، والصداع.
- 3- ولأن الطيور تُفَضِّلُ الطيران مع الطيور الأخرى في بيئتها، فَإِنَّ حَبْسَهَا فِي أَقْفَاصٍ قَدْ يُسَبِّبُ لَهَا تَقَلُّبَاتٍ فِي الْمَزَاجِ. ويؤدي إلى شعورها بالوَحْدَةِ وَيَدْفَعُهَا لِتُوبَاتٍ غَضَبٍ مُتَكَرِّرَةٍ.
- 4- كَمَا أَنَّهَا تَمْرُضُ وَقَدْ تَمُوتُ إِذَا لَمْ تَجِدِ العناية والاهتمام الكافيين، سواء في تغذيتها أَوْ فِي نَظَافَتِهَا وَنَظَافَةِ الْقَفْصِ الذي تكون فيه.
- 5- عَلَيْنَا أَنْ نُفَكِّرَ جَيِّدًا قَبْلَ أَنْ نُقَرَّرَ تَرْبِيَةَ أَيِّ نوع من الطيور في المنزل، وَإِذَا كُنْتَ تُرَبِّي بَعْضَهَا حَالِيًا، فَعَلَيْنَا أَنْ نَكُونَ حَذِرًا جَدًّا كَيْ تَتَجَنَّبَ أَضْرَارُهَا.

أولاً : اختر الإجابة الصحيحة لما يأتي :

1- ما الفكرة الرئيسة في النص؟

- أ- طرق العناية بالطيور في المنزل.
ب- أضرار تربية الطيور في المنزل.
ت. أهمية تربية الطيور في المنزل.
ث الأمراض الناتجة عن تربية الطيور في المنزل.

2- ما رأي الكاتب في تربية الطيور في المنزل؟

- أ- يَرْفُضُ تربية الطيور في المنزل.
ب- يُشجّع على تربية الطيور ورعايتها.
ت- لَمْ يُفْصَحْ عَنْ رَأْيِهِ حَوْلَ الموضوع.
ث- يُحِبُّ تَرْبِيَةَ الطيور، ولكن بشروط.

3- ما العبارة الصحيحة من ضمن العبارات الآتية؟

- أ - تربية الطيور تُسَبِّبُ ضَعْفَ مَنَاعَةِ الإنسان.
ب- بَعْضُ مَنْ يَمْلِكُونَ طيورًا في المنزل يُعانون من الأمراض.
ت- الذين يعانون من السُّعال وضيق التَّنَفُّسِ حَتَّى يُرْبُونِ الطَّيْرَ.
ث- كُلُّ مُرَبِّي الطيور مصابون بالأمراض كالتَّهابِ السَّحَابَا وَغَيْرِهَا
4- ما الفقرة التي تدل على أن الحيوانات المنزلية قد تمرض إذا لم تجد العناية بنظافتها وتقديم الطعام لها؟

- أ - الأولى. ب- الثانية. ت- الثالثة. ث- الرابعة.

5- ما الفكرة التي لم ترد في النص ؟

- أ - التفكير قَبْلَ أَخْذِ قرار تَرْبِيَةِ أي نوع من الطيور في المنزل.
ب- حَبْسُ الطيور في أقفاص قَدْ يُسَبِّبُ لَهَا تَقَلُّبَاتٍ في المزاج.
ت- قد تنقل الطيور للإنسان أمراضا، كضيق التنفس، والصداع
ث- أنواع الطعام التي تقدم للطيور المنزلية.

6- ما مفرد كلمة (الطيور) ؟

- أ - طائر ب- طائرة ت- طائر ث- طور.

7- ما العلاقة بين (العناية - الاهتمام) ؟

- أ - تضاد. ب- ترادف. ت- جناس. ث- مقابلة

8- ما علاقة الكلام الملون بما قبله (الحيوانات الأليفة، كالقطط والكلاب والطيور، كائنات ممتعة ورفيقة جيدة في الحياة)

أ- دليل داعم ب- فكرة رئيسية ت- فكرة جزئية ث- سلب.

10- ما علامة جزم الفعل (تؤذ) في (لا تؤذ الحيوانات المنزلية ياهمالها) ؟

أ- السكون. ب- حذف النون. ت- حذف حرف العلة. ث- الفتحة.

11- ما نوع المعلومة في (حبس الطيور في أقفاص قد يسبب لها تقلبات في المزاج ، ويدفعها لنوبات غضب متكررة) ؟

أ- صريحة ب- ضمنية ت- خيالية ث- مجازية.

12- ما جمع كلمة (بيئة) ؟

أ- بيئات ب- بيآت ت- بيئات. ث- بيئة

13- ما نوع النص السابق ؟

أ- تفسيري. ب- إقناعي. ت- سردي. ث- معلوماتي.

14- ما علامة بناء الفعل (احفظ) في : (احفظ الجميل ولا تكن ناكرا)

أ- الكسرة ب- السكون ت- حذف حرف العلة. ث- حذف النون

15- ما معنى كلمة (تقرر) في (عليك أن تفكر جيدا قبل أن تقرر تربية الحيوانات المنزلية) ؟

أ- يصمم بشدة ب- يكتب تقريراً ت- يوضح الأمر ث- يعترف بالأمر

16- ما نوع التشبيه في : (الطيور مثل البشر) ؟

أ- مؤكد ب- تام ت- بليغ ث- مرسل

ثانياً: أجب عن الأسئلة الآتية:

1- كيف يؤثر حبس الطيور في أقفاص على صحتها؟

2- ما الأمراض التي قد تسببها الطيور للإنسان؟

3- هل أقتنع الكاتب بوجهة نظره، ولماذا ؟

- 1- من أشهر أنواع السمك الكبير في البحار والمحيطات سمكة القرش، وهي معروفة بحجمها الضخم، وقوتها الهائلة، وحبها للافتراس، وما يزيد من خطورتها أسنانها الحادة التي تشبه السكاكين في شكلها.
- 2- ولسمك القرش أنواع كثيرة، لكن أخطر هذه الأنواع، السمكة التي تسمى (القرش الأبيض الكبير)، يبلغ طولها حوالي 12 مترًا، وتستطيع أن تقترب الإنسان؛ ولذلك تسمى أكلة لحوم البشر.
- 3- يعيش معظم أنواع سمك القرش في المحيطات الدافئة، وأنواع قليلة جدا تعيش في المحيطات الباردة. ويوجد نحو 400 نوع من أسماك القرش. 40% منها تبيض، وعادة ما يكون البيض محفوظا داخل كيس، ويحتوي على شعيرات تسمح له بالالتصاق بمكان ليرتكز فيه مثل: الشعاب المرجانية أو الأعشاب البحرية أوقاع المحيط. وعلى الجانب الآخر فإن نحو 60 % من أسماك القرش تلد صغارها، ويطلق عليها ولودة: إذ تظل الصغار داخل الأمهات حتى تنمو وتصل لموعد الولادة. كما تقسم القروش الولودة إلى عدة أنواع تبعا للطريقة التي يتغذى بها الصغار داخل الأم.
- 4- لسمكة القرش عظام رقيقة فوق جلد لها بدلا من القشر، وتُصنع من هذا الجلد الأحذية وحقائب اليد. وبعض سمك القرش يؤكل لحمه، ويُصنع من كبده زيت السمك المفيد للصحة.
- 5- في أغلب الأوقات تجد بجانب سمكة القرش سمكة أخرى صديقة لها، إسمها (ريمورا)، تتعلق بها وتقتضي وقتا طويلا وهي ملتصقة بها. وهذه السمكة لا تكتفي بأن تلتصق نفسها بسمكة القرش، بل إنها تأخذ الطعام الذي يقي منها، وتأكله.
- 6- ينظر كثير منا إلى أسماك القرش على أنها تلك الكائنات الشريرة في المحيطات والبحار، ويرجع السبب في ذلك بشكل كبير إلى الكثير من الأفلام السينمائية التي منحتها سمعة غير مستحقة إلا أنك كلما قرأت حولها، أدركت أن هذه الكائنات البحرية التي يخشاها الجميع، هي من أكثر الكائنات التي يساء فهمها على الإطلاق، فالواقع أثبت أن البشر أكثر فتكا تجاة القروش منها تجاه البشر.

أولاً : اختر الإجابة الصحيحة لما يأتي :

1- لماذا لا تعيش سمكة القرش إلا في المحيطات الكبيرة؟

أ- لِتَعْدُدِ أنواعها. ب- لضخامة حجمها.

ت- لحدة أسنانها. ث- لأنها أسماك ولودة.

2- ما الوصف الذي يبرز خطورة سمكة القرش؟

أ- معروفة بحجمها الضخم. ب- أسنانها تشبه السكاكين.

ت- تُسمى آكلة لحوم البشر. ث- أخطرها القرش الأبيض.

3- ما العبارة غير الصحيحة من بين العبارات الآتية؟

أ- يعيش بجانب سمكة القرش سمكة صديقة لها، إسمها (ريمورا). ب- لسمكة القرش عظام رقيقة فوق جلدها.

ت- تعد المحيطات الدافئة أفضل مكان لعيش القرش. ث- أكثر أنواع القرش تتكاثر بالبيض وتضعه في القاع.

4- ما المعنى الذي تؤكد به العبارة الآتية: **بَلْ إِنَّهَا تَأْخُذُ الطَّعَامَ الَّذِي بَقِيَ مِنْهَا، وَتَأْكُلُهُ؟**

أ- سمكة القرش تكتفي بكميات قليلة من الطعام. ب- سمكة ريمورا تعتمد على القرش في غذائها.

ت- سمكة القرش لا تأكل كل ما تجده في البحر. ث- سمكة ريمورا من الأسماك المفترسة كالقرش.

5- ما الوصف المناسب لسمكة القرش؟

أ- السمكة المفترسة. ب- السمكة الشريرة. ت- السمكة الصديقة. ث- السمكة الكريمة.

6- ما الفقرة التي تدل على تقسيم القروش الولودة إلى عدة أنواع تبعاً للطريقة التي يتغذى بها الصغار داخل الأم؟

أ- الأولى. ب- الثانية. ت- الثالثة. ث- الرابعة.

7- ما نوع التشبيه في (أسنان سمك القرش مثل المنشار) ؟

أ- مرسل ب- مؤكد ت- تام ث- بليغ

8- ما الفكرة التي لم ترد في النص؟

أ- أنواع سمك القرش ب- وصف أسنان سمك القرش

ت- صناعة حقائب اليد من جلد سمك القرش ث- طريقة طهي سمك القرش

أ - تضاد. ب - ترادف. ت - جناس. ث - مقابلة

11 - ما علاقة الكلام الملون بما قبله (لسمكة القرش عظام رقيقة فوق جلدها بدلًا من القشر، وتُصنع من هذا الجلد الأحذية وحقائب اليد)

أ - دليل داعم ب - فكرة رئيسة ت - فكرة جزئية ث - سبب

12 - ما علامة جزم الفعل (تفتك) في (أيها البشر، لا تفتكوا بأسماء القرش) ؟

أ - السكون. ب - حذف النون. ت - حذف حرف العلة ث - الفتحة.

13 - ما نوع التعبير في : (تصرخ وتبكي أسماء القرش من سوء معاملة الإنسان) ؟

أ - حقيقي ب - مجازي (استعارة مكنية) ت - تشبيه ث - مجازي (استعارة تصريرية)

14 - ما جمع كلمة (جلد) ؟

أ - أجلده ب - جُلود ت - جلدات ث - جَلَاد

15 - ما نوع النص السابق ؟

أ - تفسيري. ب - إقناعي. ت - سردي. ث - معلوماتي.

16 - ما علامة بناء الفعل (اقض) في : (اقض دينك ولا تخلف الوعد)

أ - الكسرة ب - السكون ت - حذف حرف العلة ث - حذف النون

17 - ما معنى كلمة (يخشى) في (هذه الكائنات البحرية التي يخشاها الجميع) ؟

أ - يخاف ب - يهتم ت - يفكر ث - يحتقر

ثانياً: أجب عما يأتي:

للأفلام السينمائية أثر في نظرة الإنسان لأسماء القرش، وضح هذا الأثر مبيناً رأيك فيه بعد فهمك النص.

- 1- مِنَ الثَّابِتِ أَنَّ الْوَطَنَ الْأَصْلِيَّ لِلشَّايِ هُوَ بِلَادُ الْهِنْدِ وَالصِّينِ، وَأَنَّ مَعْرِفَةَ أوروبَّا بِهِ كَانَتْ عَنْ طَرِيقِ شَرِكَةِ الْهِنْدِ الْهَوْلَنْدِيَّةِ.
- 2- فِي الْبَدَايَةِ، كَانَ الشَّاي مَشْرُوبَ الْأَغْنِيَاءِ؛ نَظَرًا لِنُدْرَتِهِ، وَارْتِفَاعِ ثَمَنِهِ، إِلَّا أَنَّهُ بَعْدَ انْتِشَارِهِ، وَكَثْرَةِ اسْتِيرَادِهِ، انْخَفَضَ ثَمَنُهُ، وَأَصْبَحَ فِي مُتَنَاوَلِ الْجَمِيعِ.
- 3- لِلشَّاي أَنْوَاعٌ عَدِيدَةٌ: فَمِنْهُ السِّلَاوِي، وَالْهِنْدِي وَالْيَابَانِي، وَلَهُ أَلْوَانٌ كَثِيرَةٌ تَخْتَلِفُ حَسَبَ طَرِيقَةِ تَحْضِيرِهِ أَشْهُرَهَا الْأَحْمَرُ وَالْأَخْضَرُ. تَكُونُ وَرِيقَاتُ الشَّاي خَضْرَاءَ قَبْلَ قَطْفِهَا، وَتَحْتَوِي عَلَى إِنْزِيْمَاتٍ تَفْعَلُ فَعْلَهَا فِي الْوَرِيقَاتِ إِذَا تَحْمَرَّتْ بَعْدَ قَطَافِهَا، فَتَغَيَّرُ طَعْمُهَا وَلَوْنُهَا، أَمَّا إِذَا مَنَعْنَا عَمَلِيَّةَ تَحْمِرِ الْوَرِيقَاتِ بِتَعْرِيزِهَا لِلْبَخَارِ الْحَارِّ، ثُمَّ فَرَشْنَا عَلَى حُصْرٍ وَأَطْبَاقٍ، فَإِنَّهَا تَظَلُّ خَضْرَاءَ اللَّوْنِ، وَتَحَافِظُ عَلَى مَادَةِ (الْكُلُورُوفِيلِ)، أَمَّا إِذَا حُمِّرَتْ، وَجُفِّقَتْ، فَإِنَّ لَوْنَهَا الْأَخْضَرَ يَتَحَوَّلُ إِلَى أَصْفَرٍ، ثُمَّ إِلَى أَحْمَرَ مَائِلٍ إِلَى السَّوَادِ، وَبِذَلِكَ يَفْقَدُ الشَّاي بَعْضَ عَنَاصِرِهِ.
- 4- جَرَى تَطْوِيرُ أَجُودِ أَنْوَاعِ شَجَرَاتِ الشَّاي عَلَى مَرِّ السِّنِينَ، إِلَى أَنْ تَمَّ الْحَصُولُ عَلَى أَنْوَاعٍ جَدِيدَةٍ مِنْهُ، ذَاتِ طَعْمٍ وَرَائِحَةٍ زَكِيَّةٍ، وَكَلَّمَا رَقَّتْ وَرِيقَاتُ الشَّاي، وَصَغُرَ سَنُهَا، طَابَ طَعْمُ الشَّاي.
- 5- يَحْتَوِي الشَّاي عَلَى مَوَادِّ مُفِيدَةٍ، أَبْرَزُهَا مَادَةُ «الشَّابِين»: وَهِيَ مَادَةٌ مُنْبِهَةٌ لِلْأَعْصَابِ، وَمُقَوِّيةٌ لِلْقَلْبِ إِذَا اسْتَعْمَلَهَا الْإِنْسَانُ بِاعْتِدَالٍ. كَمَا يَحْتَوِي عَلَى مَادَةِ «التَّوْفِيلِينَ» الْمُقَوِّيةِ لِلْقَلْبِ وَالْمُدْرَةِ لِلْبُولِ، وَيَبْعَثُ الشَّاي النَّشَاطَ فِي الْجِسْمِ. وَيُسَاعِدُهُ عَلَى الْهَضْمِ إِذَا أَخَذَ بَعْدَ الطَّعَامِ بَثَلَاثَ سَاعَاتٍ، شَرِيطَةً أَنْ يَكُونَ خَفِيفًا، كَمَا يُفِيدُ الشَّاي فِي دَفْعِ الْعَطَشِ، وَمُسَاعَدَةِ الْجِسْمِ عَلَى مَقَاوِمَةِ الْحَرِّ.
- 6- أَمَّا أَضْرَارُ الشَّاي فَنَاتِجَةٌ عَنْ مَادَةِ «الْعَفْصِ» الْقَابِضَةِ الْمَوْجُودَةِ فِيهِ، وَالَّتِي تُشَكِّلُ طَبَقَةً عَازِلَةً عَلَى غِشَاءِ الْمَعْدَةِ وَالْأَمْعَاءِ، خَاصَّةً إِذَا أَخَذَ الشَّاي قَبْلَ تَنَاوُلِ الطَّعَامِ. فَلَا يَمْتَصُّ الْجِسْمُ الْغِذَاءَ امْتِصَاصًا جَيِّدًا فَيَسْبِبُ عَسَرَ الْهَضْمِ وَالْإِمْسَاكِ. وَيَبْنِي الْفَوَائِدَ وَالْأَضْرَارَ نَجِدُ أَنَّ هَذَا الْمَشْرُوبَ اللَّذِيذَ يَسْتَهْلِكُ فِي عَصْرِنَا الْحَالِي فِي جَمِيعِ أَنْحَاءِ الْمَعْمُورَةِ، وَيَحْتَلُّ مَكَانَةً أَسَاسِيَّةً عَلَى الْمَوَائِدِ، وَيَتَقَنَّ الْإِنْسَانُ فِي طَرُقِ إِعْدَادِهِ وَتَقْدِيمِهِ كَمَشْرُوبٍ لِمُسْتَقْبَالِ الضَّيْفِ فِي مُجْتَمَعَاتِ الشَّرْقِ وَالْغَرْبِ، وَهُوَ مِنْ أَكْثَرِ الْمَشْرُوبَاتِ شَيْعًا فِي الْعَالَمِ.

أولاً : اختر الإجابة الصحيحة لكل سؤال فيما يأتي .

1- ما سبب إكثار الناس من شرب الشاي صيفاً ، وفق ما ورد في النص؟

أ- لأن الشاي يُساعد الجسم في امتصاص المواد الغذائية.

ب- لأن الشاي يُخَفِّفُ مِنْ شِدَّةِ العطش والشعور بالحر.

ت- لأن الشاي يحتوي على عدة مواد مفيدة.

ث- لأن الشاي يُساعد على امتصاص الطعام.

2- كيف نحافظ على مادة الكلوروفيل المفيدة في الشاي؟

أ- بتخمير الأوراق بعد قطعها.

ب- بتعريض الأوراق للبخار الحار.

ت- بتخفيف الأوراق تحت الشمس.

ث- باختيار الأوراق الرقيقة والصغيرة.

3 لماذا يفضل البعض إعداد الشاي من أوراق نبتة الشاي الصغيرة؟

أ- لأنها رقيقة فيكون الشاي طيب الطعم .

ب- لأن الشاي بذلك لا يَفْقِدُ عناصره المفيدة

ت- لأن لون الشاي يكون أحمر مائلاً إلى السواد .

ث- لأن النبتة الصغيرة تساعد على هضم الطعام.

4- ما سبب عدم قدرة بعض الأشخاص على النوم بعد شرب الشاي؟

أ- لأنَّ الشاي يُسَبِّبُ الإِمْسَاكَ وَعُسْرَ الهَضْمِ.

ب- لِأَنَّ شُرْبَ الشاي يَدْفَعُ العَطْشَ وَيُقَاوِمُ الحَرَّ.

ت- لأن في الشاي مادَّةٌ تَعْمَلُ عَلَى تَقْوِيَةِ القَلْبِ.

ث- لأن الشاي يَحْتَوِي مادة مُنَبِّهَةٌ لأعصاب الجسم.

5- ما الفقرة التي تدل على أضرار الشاي على صحة الإنسان؟

أ- الأولى.

ب- الثالثة.

ت- الخامسة

ث- السادسة.

6- ما نوع التشبيه في : (الشاي كأنه ساحر) ؟

أ- مرسل

ب- مؤكد

ت- تام

ث- بليغ

7- ما الفكرة التي لم ترد في النص ؟

أ- فوائد الشاي

ب- أضرار الشاي

ت- الوقت المناسب لشرب الشاي

ث- تقديم الشاي للمسافرين في الطائرة

8- ما العلاقة بين (الفوائد - الأضرار) ؟

أ - تضاد (طباق) ب- ترادف. ت- جناس. ث- مقابلة

9- ما علاقة الكلام الملون بما قبله (يَحْتَوِي الشاي على مواد مُفِيدَة ، أبرزها مادة «الشابن» ؛ وهي مادة مُنْبِهَةٌ للأعصاب ، ومُقَوِّيةٌ للقلب إذا استعملها الإنسان باعتدال)

أ- دليل داعم ب- فكرة رئيسة ت- فكرة جزئية ث- سبب.

10- ما علامة جزم الفعل (تَقَلَّل) في (يا بنيتي ، لتقللي من شرب الشاي ، فقد أصابك الإمساك) ؟

أ - السكون. ب- حذف النون. ت- حذف حرف العلة ث- الفتحة.

11- ما نوع التعبير في : (سالت دموع الشاي فوق النار) ؟

أ - حقيقي ب- مجازي (استعارة مكنية) ت- تشبيه ث- مجازي (استعارة تصريحية)

12- ما جمع كلمة (طَبَقَة) ؟

أ - طَبَقَات ب- أطابق ت- طبوق ث- طبقة

13- ما نوع النص السابق ؟

أ - تفسيري. ب- إقناعي. ت- سردي. ث- معلوماتي.

14- ما علامة بناء الفعل (اقض) في : (اقض دينك ولا تخلف الوعد)

أ - الكسرة ب- السكون ت- حذف حرف العلة ث- حذف النون

ثانياً: أجب عن الأسئلة الآتية:

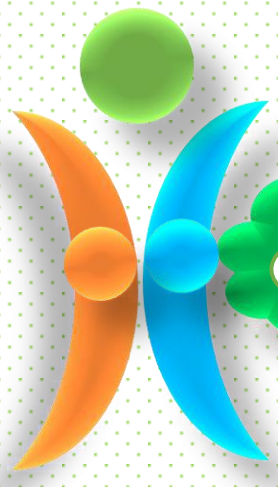
1- لماذا كان الشاي يُسمى «مَشْرُوبُ الْأَغْنِيَاءِ»؟

2 - شعر صديقك بالانتفاخ ، وامتلأ البطن بالغازات ، عندما شرب الشاي قَبْلَ الْأَكْلِ عَلَى سَبَبِ حدوث ذلك .

3 - اكتب نصيحتين لصديقك في سَتْفِيد من شَرَب الشاي .

انتظرونا إن شاء الله في الجزء الثاني من تحليل النصوص الشعرية

وفقكم الله وسدد خطاكم



المقروء

فهم

مذكرة

مذكرة فهم المقروء

مراجعة نهاية الفصل الدراسي الثاني (اللغة العربية)
للفيف الثامن (2023 - 2024 م)

